



# Schoolgids Algemeen Deel

2017-2018

**STICHTING OPENBAAR ONDERWIJS BAASIS**

Stationsweg 3

9471 GJ ZUIDLAREN

T: 050 4096920

M: [INFO@STICHTINGBAASIS.NL](mailto:INFO@STICHTINGBAASIS.NL)

W: [WWW.STICHTINGBAASIS.NL](http://WWW.STICHTINGBAASIS.NL)

# Inhoudsopgave

	<b>pagina</b>
Voorwoord	4
Contactadressen	5 - 8
<b>HOOFDSTUK I STICHTING BAASIS</b>	<b>9 - 12</b>
1.1. identiteit	9
1.2. bestuurlijke inrichting	9
1.2.1. raad van toezicht	9
1.2.2. schoolorganisatie	10
1.2.3. bestuurlijke organisatie	10
1.2.4. samenstelling unit	10
1.3. visie en missie	11 – 13
1.3.1. visie	11
1.3.2. missie	11
1.4. Medezeggenschap	11
1.4.1. medezeggenschapsraad	12
1.4.2 Gemeenschappelijke medezeggenschapsraad (GMR)	12
<b>HOOFDSTUK II KWALITEIT VAN HET ONDERWIJS</b>	<b>12-15</b>
2.1 Kwaliteitsbeleid stichting Baasis	12
2.1.1 betekenis voor de scholen	13
2.1.2 kwaliteitszorg binnen de scholen	13
2.2. sociale integratie en burgerschap	14
2.2.1 domeinen	14
2.3. invallers	15
2.4. contacten met het voortgezet onderwijs	15
2.4.1. algemeen	15
2.4.2 overleg met het voortgezet onderwijs	15
<b>HOOFDSTUK III AFSPRAKEN EN BELEID OP STICHTINGNIVEAU</b>	<b>16 -19</b>
3.1. sociaal veiligheidsplan stichting Baasis- zie veiligheidsplan	16
3.2. aanmelding en toelating	16
3.2.1. aanmelding	16
3.2.2. toelating	16
3.3. leerplicht	17

3.4. klachtenregeling	17
3.5. schorsing en verwijdering	17
3.6. sponsorbeleid stichting Baasis	17
3.7. tussen- en buitenschoolse opvang	18
3.8. ouderbijdragen	18
3.9. privacy	18
3.10. medicijnverstrekking / medische handelingen	18
3.11. dieren in school	18
3.12. roken in en rond het schoolgebouw	18
3.13. onder schooltijd het schoolterrein verlaten	19
3.14. informatievoorziening	19
3.15. meldpunt datalek	19
<b>HOOFDSTUK IV PASSEND ONDERWIJS</b>	<b>19 - 21</b>
4.1. samenwerkingsverband en subregio	19
4.2. onderwijs, passend bij iedere leerling	20
4.3. speciaal (basis)onderwijs	20
4.4. meer informatie voor ouders	20
4.5. website en contactgegevens	21
4.6. logopedie	21
<b>HOOFDSTUK V BIJLAGEN</b>	<b>22 -32</b>
Bijlage I protocol behandeling door externe instanties	23
1.1 toelichting leerlingenzorg door geregistreerde externen	27
1.2 aanvraag m.b.t. verstrekken leerling-gegevens	28
1.3 samenwerkingsovereenkomst geregistreerde externe deskundigen – school	29
1.4 onderzoekbehandeling door geregistreerde externe instanties	30
<b>Bijlage II vakantierooster 2017-2018</b>	<b>32</b>

## VOORWOORD

Voor u ligt de Ba(a)sis schoolgids. Het is het algemene deel, dat de basis vormt van de schoolgids van alle scholen die onderdeel uitmaken van de stichting Openbaar Onderwijs Baasis. De schoolgids is een gemeenschappelijk product van het bestuur en de scholen. De teksten van het algemene gedeelte zijn door het bestuur geschreven; die over de scholen door de directeuren. Na beoordeling door de medezeggenschapsraden heeft het bestuur de schoolgids van de scholen goedgekeurd.

Het is in het belang van onze leerlingen, dat wij als onderwijsorganisatie voor het basisonderwijs een goede relatie hebben met de ouders/verzorgers van deze hele jonge mensen. De schoolgids is daarom opgesteld om huidige en toekomstige ouders van de scholen van stichting Baasis zo goed mogelijk te informeren over de organisatie en de inhoud van het onderwijs binnen de Stichting. Het is ook bedoeld ouders/verzorgers te helpen bij het bewust kiezen van een basisschool.

De schoolgids is opgebouwd uit drie delen:

Deel I:            bevat algemene informatie die stichtingbreed geformuleerd is en die van toepassing is op alle scholen binnen de stichting.

Deel II:           geeft een beeld van de school en bevat schoolspecifieke informatie over de doelstellingen, de begeleiding van de leerlingen en de organisatie en zorg voor de onderwijskwaliteit van de school. Daarnaast bevat het ook schoolspecifieke informatie over de verdeling van de leerkrachten over de groepen, de schooltijden, het gymrooster etc.

Deel III:          bevat relevante bijlagen.

De schoolgids geeft antwoord op veel voorkomende vragen van ouders/verzorgers. Het is met de nodige zorg samengesteld. Toch is het mogelijk, dat u op- en/of aanmerkingen heeft ter verbetering van de gids. We verzoeken u uw aanbevelingen door te geven aan de school of aan het bestuur via [info@stichtingbaasis.nl](mailto:info@stichtingbaasis.nl). Ten behoeve van de leesbaarheid van de gids wordt echter de term "ouders" gehanteerd. Uiteraard bedoelen we daarmee alle ouder(s) en verzorger(s).

De gids is te vinden op de website van stichting Baasis en van de individuele scholen.

Susanne de Wit  
directeur-bestuurder  
Stichting Baasis

## CONTACTADRESSEN

BEVOEGD GEZAG	RAAD VAN TOEZICHT
<b>Directeur-bestuurder mw. drs. S.J.J. de Wit</b>	<b>Voorzitter mw. M.G. Schreur</b>
A: bezoekadres: Stationsweg 3 9471 GJ Zuidlaren  postadres: postbus 75 9470 AB Zuidlaren  T: 050-4096920  M: <a href="mailto:info@stichtingbaasis.nl">info@stichtingbaasis.nl</a>  W: <a href="http://www.stichtingbaasis.nl">www.stichtingbaasis.nl</a>	Contactadres: bestuurssecretariaat stafbureau  A: bezoekadres: Stationsweg 3 9471 GJ Zuidlaren  postadres: postbus 75 9470 AB Zuidlaren  T: 050-4096920  M: <a href="mailto:info@stichtingbaasis.nl">info@stichtingbaasis.nl</a>

UNITS EN SCHOLEN		
UNIT ZUIDLAREN		
unit directeur: dhr. C. Snitjer unit coördinatoren: dhr. H. Westerhof en mw. S. van Maanen		
scholen	adres	telefoon / e-mail
o.b.s. De Schuthoek, (09FN)	Julianalaan 67, 9471 EB Zuidlaren Postbus 58, 9470 AB Zuidlaren	050 4092009 <a href="mailto:schuthoek@stichtingbaasis.nl">schuthoek@stichtingbaasis.nl</a>
o.b.s. De Schuthoek locatie Zuidlaarderveen, (09FN-01)	Dorpsstraat 25, 9474 PB Zuidlaarderveen Postbus 58, 9470 AB Zuidlaren	0598 491927 <a href="mailto:schuthoek@stichtingbaasis.nl">schuthoek@stichtingbaasis.nl</a>
o.b.s. Schuilingsoord, (10BK)	Hogeweg 7c Postbus 147 9470 AC Zuidlaren	050 4094148 <a href="mailto:schuilingsoord@stichtingbaasis.nl">schuilingsoord@stichtingbaasis.nl</a>
o.d.b.s.De Zuid-Wester, (10TH)	Schipborgerweg 97a 9471 PS Zuidlaren	050 4091658 <a href="mailto:dezuid-wester@stichtingbaasis.nl">dezuid-wester@stichtingbaasis.nl</a>

UNIT EELDERWOLDE		
unit directeur: dhr. B. Wansink unit coördinator: mw. A. Dalmolen		
scholen	adres	telefoon / e-mail
o.b.s.Ter Borch, (18OV)	Borchsingel 41 9766 PP Eelderwolde	050 5218088 <a href="mailto:terborch@stichtingbaasis.nl">terborch@stichtingbaasis.nl</a>

<b>UNIT VRIES</b>		
<b>unit directeur: mw. G. Bieleveld</b> <b>unit coördinator: dhr. G. Speelman</b>		
scholen	adres	telefoon / e-mail
o.b.s. Vijverstee, (10AV)	De Fledders 14 9481 GA Vries Postbus 4 9480 AA Vries	0592 542205 <a href="mailto:vijverstee@stichtingbaasis.nl">vijverstee@stichtingbaasis.nl</a>
o.b.s. De Zeijer Hoogte, (12 DG)	Ubbenaseweg 7 9491 AA Zeijen	0592 291476 <a href="mailto:zeijerhoogte@stichtingbaasis.nl">zeijerhoogte@stichtingbaasis.nl</a>

<b>UNIT MIDDEN BAASIS</b>		
<b>unit directeur: mw. L. Magnin</b> <b>unit coördinatoren: dhr. M. De Ruiter en mw. N. Bos</b>		
scholen	adres	telefoon / e-mail
o.b.s. Het Oelebred, (10TA)	Rozenstraat 18 9482 PP Tynaarlo	0592 542023 <a href="mailto:hetoelebred@stichtingbaasis.nl">hetoelebred@stichtingbaasis.nl</a>
o.b.s. De Duinstee, (11HH)	Betmersweg 2 9494 RB Yde	050 4062332 <a href="mailto:deduinstee@stichtingbaasis.nl">deduinstee@stichtingbaasis.nl</a>
s.w. Quintusschool, (12ME)	Nieuwe Schoolweg 6 9756 BB Glimmen	050 4062290 <a href="mailto:quintusschool@stichtingbaasis.nl">quintusschool@stichtingbaasis.nl</a>

<b>UNIT EELDE</b>		
<b>unit directeur: dhr. S. Boonstra ( interim)</b> <b>unit coördinator: mw. M. Klein</b>		
scholen	adres	telefoon / e-mail
o.b.s. De Westerburcht, (18QA)	Locatie: Jan Steenweg 1 9761 HJ Eelde	050 3094407 <a href="mailto:dewesterburcht@stichtingbaasis.nl">dewesterburcht@stichtingbaasis.nl</a>
	Locatie: Kooistukken 86 9761 JZ Eelde	050 3094437 <a href="mailto:dewesterburcht@stichtingbaasis.nl">dewesterburcht@stichtingbaasis.nl</a>

<b>UNIT EELDE-PATERSWOLDE</b>		
<b>unit directeur: Mw. M. Jansen</b> <b>unit coördinator: Mw. T. Kampinga</b>		
scholen	adres	telefoon / e-mail
o.b.s. De Veenvlinder, (18NM)	Schoollaan 18 9765 AC Paterswolde	050 3094324 <a href="mailto:veenvlinder@stichtingbaasis.nl">veenvlinder@stichtingbaasis.nl</a>
Locatie Esweg (18MB)	Esweg 21 9761 EN Eelde	050 3094271 <a href="mailto:veenvlinder@stichtingbaasis.nl">veenvlinder@stichtingbaasis.nl</a>

<b>UNIT HAREN</b>		
<b>unit directeur dhr. B. Boers</b> <b>unit coördinatoren: dhr. B. Beukema en mw. I. Hoving-Bouman</b>		
scholen	adres	telefoon / e-mail
o.b.s. Brinkschool, (13AL)	Oude Brinkweg 95 9751 RL Haren	050 5347524 <a href="mailto:brinkschool@stichtingbaasis.nl">brinkschool@stichtingbaasis.nl</a>
o.b.s. De Linde, (13AL-01)	Hertenlaan 21 9751 GA Haren	050 5345644 <a href="mailto:delinde@stichtingbaasis.nl">delinde@stichtingbaasis.nl</a>
o.b.s. De Wissel, (12DC)	Mellenssteeg 16 9753 HN Haren	050 5347348 <a href="mailto:dewissel@stichtingbaasis.nl">dewissel@stichtingbaasis.nl</a>

<b>EXTERNE INSTANTIES</b>	
Vertrouwenspersoon voor stichting Baasis	mevr. Marianne Hoorman M: <a href="mailto:marianne.hoorman@arbovitale.nl">marianne.hoorman@arbovitale.nl</a>
Landelijk meldpunt vertrouwensinspecteurs	T: (0900) 1113111
Leerplichtzaken	De leerplichtambtenaar Tynaarlo: Jeanet van Rein. T: 0592-266855 M: <a href="mailto:j.v.rein@tynaarlo.nl">j.v.rein@tynaarlo.nl</a>  De leerplichtambtenaar Haren: Ruud de Jong T: 050-5339960, M: <a href="mailto:r.dejong@haren.nl">r.dejong@haren.nl</a>
Onderwijsinspectie (bereikbaar op werkdagen tussen 8.00 en 20.00 uur)	T: 1400 / 088-66960 W: <a href="http://www.onderwijsinspectie.nl/contact">www.onderwijsinspectie.nl/contact</a>
Landelijke klachtencommissie onderwijs / stichting onderwijsgeschillen	A: Postbus 85191 3508 AD Utrecht T: 030 280 95 90 W: <a href="http://www.onderwijsgeschillen.nl">www.onderwijsgeschillen.nl</a>
PO Raad Werkgevers in het onderwijs	<a href="http://www.poraad.nl">www.poraad.nl</a>
Vereniging Toezichthouders in het onderwijs	<a href="https://www.vtoi.nl/">https://www.vtoi.nl/</a>
Vereniging openbaar onderwijs	<a href="http://www.voo.nl/">http://www.voo.nl/</a>
Medezeggenschap	<a href="http://www.infowms.nl/">http://www.infowms.nl/</a>
Ouderraad	<a href="http://www.ouderraad.net/">http://www.ouderraad.net/</a>
Ministerie Onderwijs Cultuur en Wetenschappen	<a href="http://www.rijksoverheid.nl/ministeries/ocw#ref-minocw">http://www.rijksoverheid.nl/ministeries/ocw#ref-minocw</a>
Landelijke Commissie voor Geschillen Wet Medezeggenschap Scholen(LCG WMS)	Geschillencommissie WMS A: Postbus 85191 3508 AD Utrecht T: 030-2809590 M: <a href="mailto:info@onderwijsgeschillen.nl">info@onderwijsgeschillen.nl</a> <a href="http://mobiel.onderwijsgeschillen.nl/">http://mobiel.onderwijsgeschillen.nl/</a>

<p>Scholen gemeente Haren          Samenwerkingsverband Passend Onderwijs PO          20.01: Groningen</p>	<p>Management: Roel Weener          A: Postbus 138, 9640 AC Veendam          T: 06-12060863 en 06-27557709          M: <a href="mailto:roel@wkonderwijsadvies.nl">roel@wkonderwijsadvies.nl</a> en  <a href="mailto:marjet.westerhoff@gmail.com">marjet.westerhoff@gmail.com</a>  <a href="http://www.passendonderwijsgroningen.nl/SWV-PO20-01">www.passendonderwijsgroningen.nl/SWV-PO20-01</a></p>
<p>Commissie van Advies en het Centraal          Informatiepunt Passend Onderwijs:</p>	<p>A: Postbus 8061, 9702 KB te Groningen T:          050 - 520 91 20 (voor CvA én CI)          M: CVA: <a href="mailto:info@cvagroningen.nl">info@cvagroningen.nl</a>          M: CI: <a href="mailto:info@cigroningen.nl">info@cigroningen.nl</a></p>
<p>Scholen gemeente Tynaarlo          Samenwerkingsverband Passend Onderwijs PO          22.01: Assen</p>	<p>Coördinator: Renate Schenk          A: Postbus 109; 9110 AC Beilen          T: 0592-820500 / 06-26634694          M: <a href="mailto:info@passendonderwijs-po-22-01.nl">info@passendonderwijs-po-22-01.nl</a>  <a href="http://www.passendonderwijs-po-22-01.nl">www.passendonderwijs-po-22-01.nl</a></p>
<p>Contactadres voor: schoolmaatschappelijkwerk/          schoolarts/schoolverpleegkundige</p> <p>Centrum voor jeugd en gezin (CJG) Tynaarlo</p> <p>Centrum voor jeugd en gezin (CJG) Haren</p>	<p>CJG gemeente Tynaarlo          Contactpersoon: Willemijn Aalberts          (schoolmaatschappelijk werk)          T: 06-50738872          M: <a href="mailto:w.aalberts@tynaarlo.nl">w.aalberts@tynaarlo.nl</a></p> <p>CJG gemeente Haren          Contactpersonen : Myrthe van de Veen          En Monique Vlonk          (schoolverpleegkundigen GGD)          T: 06-25635816 / 06-52565196          M: <a href="mailto:info@cjgharen.nl">info@cjgharen.nl</a></p>
<p>GGD Drenthe voor de gemeente Tynaarlo</p> <p>GGD Groningen voor de gemeente Haren</p>	<p>GGD Drenthe          A: Mien Ruysweg 1 9408 KA Assen          T: 0592 306300          M: <a href="mailto:info@ggddrenthe.nl">info@ggddrenthe.nl</a></p> <p>GGD Groningen          A: Hanzeplein 120 9713 GW Groningen          T: 050-3674000/050-3674991          M: <a href="mailto:info@ggdgroningen.nl">info@ggdgroningen.nl</a></p>



## HOOFDSTUK : I                    STICHTING BAASIS

Stichting Openbaar Onderwijs Baasis bestaat uit dertien basisscholen, waaronder twaalf openbare basisscholen met twee nevenvestigingen en een samenwerkingschool, in de gemeenten Haren en Tynaarlo. In totaal zijn er ongeveer 220 personeelsleden in dienst van de stichting en genieten 2500 leerlingen onderwijs, dat op de scholen wordt gegeven.

### 1.1.    identiteit

Stichting Baasis is een lerende en ambitieuze organisatie voor basisonderwijs waar ieder kind welkom is. Stichting Baasis is een organisatie voor openbaar onderwijs, hetgeen tot uiting komt in het daadwerkelijk actief aandacht besteden aan overeenkomsten en verschillen. We hebben aandacht voor en bieden ruimte aan ieder kind en iedereen die bij ons werkzaam is.

Iedere school is een plek waar kwaliteit, veiligheid en vertrouwen de basis vormen voor uitdagend en innovatief onderwijs. Hierin wordt onderwijs op maat vormgegeven: wat heeft dit kind nodig? De ouders van de leerlingen zijn onze partners in de ontwikkeling van hun kinderen, gezamenlijk brengen wij de kinderen het besef bij van de waarden en normen in onze samenleving. We handelen vanuit centrale waarden. Hiermee wordt bedoeld dat de volgende punten voor ons leidend zijn:

- De algemene toegankelijkheid  
Ieder kind is welkom, ongeacht levensovertuiging of culturele achtergrond. Onderlinge verschillen worden onderkend, geaccepteerd en gerespecteerd; er wordt met verdraagzaamheid, waardering, openheid en respect met elkaar omgegaan. Discriminatie en geweld is niet toegestaan.
- De algemene benoembaarheid  
Bij de werving en selectie van personeel wordt geselecteerd op basis van bevoegdheids- en bekwaamheidseisen. Er wordt geen onderscheid naar ras, leeftijd, religie etc. gemaakt.
- De actieve pluriformiteit  
Ieders godsdienst, levensbeschouwing of culturele achtergrond wordt geaccepteerd. De leerlingen worden nadrukkelijk op de hoogte gebracht van de verschillende levensbeschouwingen. Onderlinge verschillen worden onderkend, geaccepteerd en gerespecteerd; er wordt met verdraagzaamheid, waardering, openheid en respect met elkaar omgegaan. Discriminatie en geweld is niet toegestaan.

Op elke school wordt gewerkt vanuit een heldere missie en visie met duidelijke concepten. De scholen nemen verantwoordelijkheid en leggen verantwoording af over het werk en de resultaten daarvan. Directeuren scheppen de voorwaarden in de school om de ontwikkeling van hoogstaand onderwijs mogelijk te maken. Ze werken aan een context waarin leerkrachten voortdurend blijven leren.

### 1.2.    Bestuurlijke inrichting

#### 1.2.1. Raad van Toezicht

Vanaf 1 november 2012 kent de Stichting Baasis een nieuwe bestuursvorm. De formele bekrachtiging daar van heeft plaats gehad in de raadsvergaderingen van de gemeenten Haren en Tynaarlo in september 2012. Het betreft hier het zogenaamde Raad van Toezichtmodel.

Concreet betekent dit dat het management van de scholen wordt uitgevoerd door de directeur van de betreffende school. Het bestuur van de Stichting Baasis wordt uitgevoerd door de directeur-bestuurder. De directeur-bestuurder legt verantwoording af aan de Raad van Toezicht.

De Raad van Toezicht bestaat uit de volgende personen:

- Mw. M.G. Schreur (Marita) Voorzitter
- Dhr. R. Schuur (Rob) Lid
- Dhr. R. Renting (Roos) Lid
- Dhr. J. H. Dijkstra (Johan) Lid
- Dhr. M. Hölterhoff (Marcel) Lid
- Dhr. K. van Vugt Lid

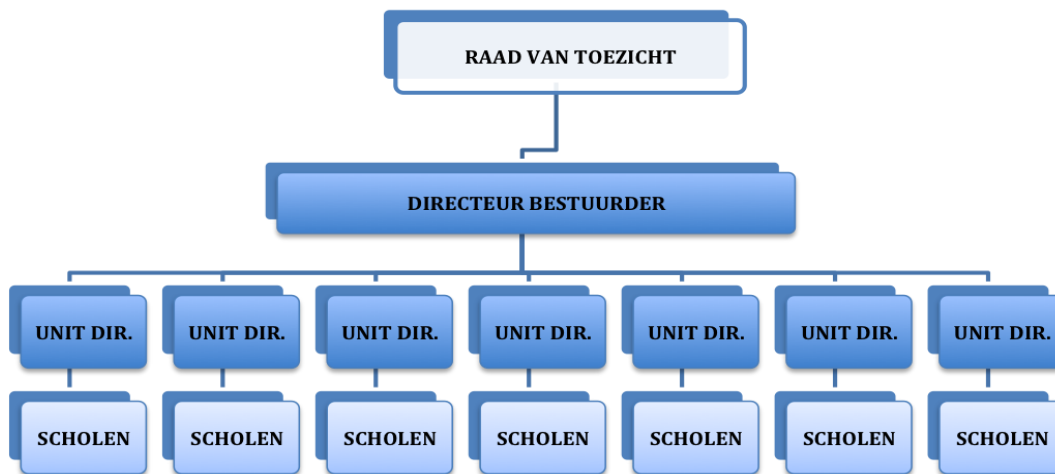
### 1.2.2. Schoolorganisatie

Stichting Baasis heeft met ingang van 1 augustus 2015 een schoolorganisatiemodel dat gebaseerd is op een clustering van scholen, het zgn. Unit model. Iedere unit wordt geleid door een unitdirecteur die ondersteunt wordt door één of twee unitcoördinatoren. De directeur-bestuurder is het bevoegd gezag van het schoolbestuur. Unitdirecteuren en directeur-bestuurder vormen samen het managementteam (MT).

Het managementteam en de directeur-bestuurder worden ondersteund door het stafbureau met beleidsmedewerkers en administratieve krachten.

Een unit bestaat uit een groep leerkrachten met een unitdirecteur en één of twee unitcoördinatoren. Zij verzorgen het onderwijs en de onderwijsorganisatie voor meerdere locaties. Daarmee is de basis van de schoolorganisatiestructuur niet langer meer de fysieke school, maar de schooloverstijgende unit.

### 1.2.3. Bestuurlijke organogram



### 1.2.4. Samenstelling unit

In een unit zijn werkzaam: de leerkrachten van meerdere scholen, een unitdirecteur en een unitcoördinator. De unit heeft de beschikking over administratieve ondersteuning (OOP).

De unitdirecteur, de unitcoördinator en de administratieve ondersteuning vormen samen een unit-MT.

Met elkaar verdelen zij de voorkomende werkzaamheden binnen de unit. Deze werkzaamheden liggen op strategisch niveau (de unitdirecteur), op tactisch niveau (de unitcoördinator) en/of op uitvoerend niveau (de administratieve ondersteuner).

De Coördinatoren Passend Onderwijs (CPO) (voorheen de intern begeleiders (ib-ers) van de unit hebben als taak de leerkrachten te adviseren en te begeleiden bij het (passend) onderwijs. De coördinatoren Passend Onderwijs adviseren de leraren ook in de planvorming en uitvoering van maatwerkonderwijs en hebben hierin een sturende en coachende taak.

Naast de unitcoördinator en de coördinatoren Passend Onderwijs werken binnen de unit verschillende onderwijsexperts die een structurele bijdrage leveren aan de onderwijsvoorbereiding en onderwijsontwikkeling van de unit. Samen vormen ze het ondersteuningsteam (ot) binnen de unit.

Deze onderwijsexperts hebben theoretische en praktische vakinhoudelijke, didactische en pedagogische kennis en vaardigheden op een HBO+ werk- en denkniveau.

### **1.3. Visie en missie Stichting Openbaar Onderwijs Baasis**

#### **Inleiding**

De visie en de missie vormen het fundament voor het beleid van Stichting openbaar onderwijs Baasis. Ze zijn de leidraad voor alle betrokkenen bij het openbaar onderwijs.

De nieuwe organisatie is een onderwijsorganisatie met een duidelijk openbaar karakter, die zich profileert als een groep scholen, die diversiteit uitstraalt.

Kwaliteit staat bij alle zaken bovenaan. De organisatie staat niet stil: zij ontwikkelt zichzelf en volgt de ontwikkelingen, die voor de organisatie belangrijk zijn (kernwoorden: openbaar, diversiteit, ontwikkeling, kwaliteit, veiligheid, kind, betrokkenheid, samenwerking, zorg).

#### **1.3.1 Visie**

Stichting openbaar onderwijs Baasis:

biedt alle leerlingen zonder onderscheid naar afkomst en levensovertuiging een brede en kwalitatief hoogwaardige vorming aan, gericht op de ontwikkeling van de cognitieve, emotionele, sociale, motorische en creatieve vaardigheden. Daarbij wordt zoveel mogelijk aangesloten bij de achtergronden, mogelijkheden en talenten van de individuele leerling.

biedt diverse onderwijsconcepten aan vanuit goed bereikbare, goed toegeruste en veilige scholen.

speelt in op de ontwikkelingen in de maatschappij en brengt de kinderen inzicht en vaardigheden bij om in de toekomstige maatschappij als actief burger te kunnen functioneren.

investeert in verdere ontwikkeling en professionalisering van de organisatie en alle betrokkenen binnen deze organisatie.

zoekt samenwerking met instanties en instellingen, die het openbaar primair onderwijs kunnen versterken

draagt in samenspraak met de ouders bij aan de overdracht van normen en waarden die in de Nederlandse samenleving gelden, brengt de leerlingen het besef bij van de verscheidenheid van die normen en waarden in onze samenleving en leert de leerlingen daarmee om te gaan en daarover te communiceren.

biedt leerlingen met beperkingen zo lang mogelijk binnen de reguliere scholen opvang en begeleiding.

#### **1.3.2 Missie**

Stichting openbaar onderwijs Baasis is een sterke, efficiënte en resultaatgerichte organisatie. Alle participanten werken, in goed overleg, samen. Zij doen dit vanuit hun eigen positie en verantwoordelijkheid voor het bieden van kwalitatief goed onderwijs. Zij doen dat vanuit de kenmerken van het openbaar onderwijs en passend bij de omgeving van de scholen. Daartoe zijn er sterke basisscholen, die vanuit een duidelijk pedagogisch concept een open relatie onderhouden met de omgeving en die toegerust zijn met deskundig en enthousiast personeel in goed geoutilleerde voorzieningen.

De scholen bieden aan leerlingen en hun ouders kwalitatief hoogwaardig en effectief onderwijs en zijn ontdekkings-, leer- en ontmoetingsplaats: een integrale leefschool.

### **1.4. Medezeggenschap**

zie ook: <http://www.stichtingbaasis.nl/gmr-mr.html>.

Medezeggenschap in het onderwijs is geregeld in de Wet Medezeggenschap Scholen (WMS: <http://www.infowms.nl/>).

Het doel van de medezeggenschap is het zo goed mogelijk laten functioneren van de school, met inspraak van alle belanghebbenden. De belanghebbenden zijn het bestuur, de ouders, de leerlingen en het personeel.

### 1.4.1 Medezeggenschapsraad

Op schoolniveau is de Medezeggenschapsraad (MR) het orgaan voor medezeggenschap. De MR dient in de eerste plaats het schoolbelang en gaat over beleidsmatige zaken die de individuele school raken. De samenstelling bestaat uit een ouder- en een personeelsgeleding. In het reglement van de medezeggenschapsraad is het advies c.q. instemmingsrecht van de verschillende geledingen geregeld. De MR vergadert een aantal keren per jaar. Deze vergaderingen zijn openbaar. Het reglement ligt ter inzage op de school.

### 1.4.2. Gemeenschappelijke Medezeggenschapsraad (GMR)

De zestien scholen binnen de stichting worden vertegenwoordigd in de Gemeenschappelijke Medezeggenschapsraad (GMR). De GMR kent achttien leden om tot de wettelijke voorgeschreven verdeling te komen. Daarnaast is er een gelijke vertegenwoordiging van ouders en personeelsleden. De GMR gaat over beleidsmatige zaken die van belang zijn voor alle scholen van Stichting Baasis. Zie verder <http://www.stichtingbaasis.nl/medezeggenschap.html>. (website stichting Baasis)

## HOOFDSTUK : II KWALITEIT VAN ONDERWIJS

### 2.1. Kwaliteitsbeleid stichting Baasis

Binnen de nieuwe wet op het onderwijstoezicht (WOT) is het bestuur verantwoordelijk gesteld voor kwaliteitsbeleid. De kern van het kwaliteitsbeleid wordt gevormd door de eigen school- en zelfevaluatie. Hierbij worden de volgende kwaliteitsdomeinen onder de loep genomen:

- zorg voor kwaliteit
- onderwijs en leren
- opbrengsten

Kwaliteit moet blijken op het niveau van groepen, scholen en besturen. Dat is niet alleen een aandachtspunt omdat er naar onze scholen wordt gekeken (door ouders, leraren, andere scholen, inspectie), maar ook omdat wij als scholen van Baasis optimale kwaliteit willen leveren. Het verbeteren van de onderwijskwaliteit is een van de belangrijkste doelen van Stichting Baasis. Dit wordt bewerkstelligd door de analyse van de uitkomsten van de verschillende kwaliteitsinstrumenten op school- en bovenschools niveau (zie schema 2.1.2. Kwaliteitszorg binnen de scholen van Baasis). Hierover worden afspraken gemaakt tijdens de bilaterale managementgesprekken en in het managementteam. Deze verbeterpunten en de afspraken worden vastgelegd en vervolgens geëvalueerd.



De inspectie werkt met de volgende zes indicatoren van 'kwaliteit van kwaliteitszorg':

- De school heeft zicht op haar eigen uitgangspositie (leerlingenpopulatie, regio, eigen kwaliteit, gewenste verbeteringen);
- De school heeft haar eigen doelen geformuleerd (onderwijs en leren, opbrengsten, schooleigen doelen);
- De kwaliteitszorgactiviteiten kenmerken zich door een systematische aanpak (beleidscyclus, aansturing, professioneel handelen, verbondenheid veld, kwaliteitsborging);
- De school evalueert systematisch de kwaliteit van haar opbrengsten van onderwijs en leren (procedures en instrumenten, planning, betrokkenheid);
- De school werkt aan verbetering van de kwaliteit van haar onderwijs (prioriteiten, planning, personele en materiële middelen, aantoonbaarheid verbeteringen, effecten verbeteractiviteiten);
- De school legt verantwoording af aan belanghebbenden over de gerealiseerde onderwijskwaliteit (inzichtelijke kwaliteitsgegevens, verantwoording).

### 2.1.1. Wat betekent dat voor de scholen:

De school zorgt naast het opstellen van een eigen schoolplan, schoolgids en klachtenregeling voor eigen kwaliteitszorg. Kwaliteitszorg gaat over activiteiten die erop gericht zijn de kwaliteit van het onderwijs te bewaken. Scholen dienen systematisch de kwaliteit van het onderwijs vast te stellen en – waar nodig – acties te ondernemen om de kwaliteit te verbeteren en te borgen.

### 2.1.2. Kwaliteitszorg binnen de scholen van Baasis

Verantwoordingsdocumenten	De school	Het schoolbestuur
Schoolplan	Waarin de speerpunten van beleid en concreet geformuleerde doelstellingen voor de komende vier jaar op schoolniveau zijn vastgesteld	Vanuit de missie en visie van Stichting Baasis zijn speerpunten van beleid geformuleerd en voor de komende vier jaar vastgesteld; hiervoor is een bovenschools format beschikbaar en zijn er bovenschoolse afspraken vastgelegd
Schoolgids	Met eigen school specifieke informatie en een jaarplanning	Een bovenschools format met de bovenschoolse gegevens voor alle scholen
Jaarverslag	Waarin verantwoording over ondernomen activiteiten en doelen vanuit het schooljaarplan	Bestuursjaarverslag en financieel verslag (EFJ)
Opbrengstanalyse(s)	Analyse van alle groepen van de midden- en de eindtoetsen	Bovenschoolse monitoring van de opbrengsten van de laatste drie jaar
Inspectierapport(en)	Analyse van de aanwezige inspectierapporten	Analyse van het bestuursgesprek met de inspectie

Auditrapport	Op schoolniveau vindt er per twee jaar een interne audit plaats	Er is een bovenschools auditteam; elke school krijgt per twee jaar een interne audit
Kwaliteitsanalyseborging	Een cyclisch systeem met behulp van de WMK; elk jaar worden er volgens afspraak minimaal drie kaarten behandeld	Monitoring van de Kwaliteitsanalyses; per jaar worden afspraken gemaakt over de thema's met de bijbehorende kaarten
Tevredenheidsonderzoeken	Om de drie jaar vinden er tevredenheidsonderzoeken plaats onder ouders en het personeel. Elk jaar krijgen de leerlingen een tevredenheidsonderzoek op school.	Monitoring van de opbrengsten van de tevredenheidsonderzoeken
In- en uitstroom en tussentijdse gegevens	Uit de leerling-administratie worden jaarlijks deze kengetallen bijgehouden	Monitoring van de gegevens uit het bovenschoolse administratiesysteem
Management-gesprekken	Verslag van de management-gesprekken met de unitdirecteur en de directeur-bestuurder; deze vinden twee keer per schooljaar plaats	Monitoren van de managementgesprekken tussen de unitdirecteuren en de directeur-bestuurder; deze vinden per unit drie keer per schooljaar plaats
Overzicht inzet middelen extra ondersteuning	Overzicht van kengetallen van leerlingen met extra ondersteuning in het kader van passend onderwijs	Monitoren van extra ondersteuningsmiddelen vanuit passend onderwijs

## 2.2. Sociale integratie en burgerschap

De kern van ons onderwijs is dat wij onze leerlingen goed voorbereiden op het leven in een pluriforme samenleving. Leerlingen, ongeacht hun religieuze, maatschappelijke of culturele achtergrond zijn welkom binnen het openbaar onderwijs. De bevordering van sociale integratie en burgerschap is in de missie en visie van onze organisatie gewaarborgd. We vinden het van groot belang dat leerlingen kennis hebben van en kennismaken met de verschillende achtergronden en culturen van elkaar. De invulling van dit onderwerp vindt schoolspecifiek plaats en valt binnen het kader van de drie domeinen: democratie, participatie en identiteit. Hoe de scholen invulling geven aan dit onderwerp wordt beschreven in de schoolspecifieke schoolgids.

### 2.2.1. Domeinen

In onze aanpak gaan wij uit van drie domeinen die de essentie van burgerschapsvorming duidelijk naar voren brengen:

- Democratie
- Participatie
- Identiteit

### Democratie

Democratie is niet alleen een politiek systeem om tot een evenwichtige machtsverdeling te komen, maar ook een fundamentele houding met daaruit voortvloeiende gedragingen van een persoon. Het functioneren van een democratie hangt in sterke mate samen met het democratische gedrag van de burgers die er deel van uitmaken.

In het onderwijs is het aanleren van een democratische houding een belangrijk aspect.

Het ontwikkelen van die houding wordt bereikt door continuïteit, herhaling en impliciete en expliciete beïnvloeding. Het opdoen van ervaringen is daarbij uitermate belangrijk. Die ervaringen kunnen zowel binnen als buiten de school plaatsvinden. In een democratie is het belangrijk dat burgers zich betrokken voelen bij de samenleving (op welk niveau dan ook) maar zich ook in kunnen leven in de positie van een ander. Daarvoor moeten mensen ook over een aantal vaardigheden beschikken die voor een belangrijk deel sociaal communicatief zijn. Democratie gaat ook over keuzes maken. Deze vaardigheid vereist kennis, een kritische onderzoekende houding, het beoordelen van informatie, inzicht in consequenties van keuzes en besef van de eigen opvattingen.

### Participatie

Meedoen aan een samenleving kan zich op verschillende niveaus afspelen; klas, school, vereniging, buurt, regio etc. Het kan zich ook richten op verschillende aspecten; economisch, sociaal-cultureel en politiek. Het gaat altijd om het willen participeren. Voor de meeste kinderen geldt dat zij graag mee willen doen. Meedoen in sociale verbanden, meedenken over oplossingen en meebeslissen over zaken die hen aangaan. Om te kunnen participeren moet men inzicht en vertrouwen hebben in eigen kunnen. Het heeft alles te maken met betrokkenheid en verantwoordelijk. Daarbij moet men een voldoende positief zelfbeeld hebben om intenties om te kunnen zetten in gedrag.

### Identiteit

Er is een constante wisselwerking tussen de identiteit van een persoon en de (sociale) omgeving.

De identiteit van een leerlinge wordt gevormd in de relatie met anderen. Daarbij is het nodig dat personen sociaal communicatief vaardig zijn om opvattingen bespreekbaar te maken en deel te kunnen nemen aan gesprekken discussie en debat over aspecten van de eigen identiteit.

Een leerling zal een balans moeten vinden tussen enerzijds zelfrealisatie en het leven volgens eigen waarden en normen, en anderzijds de grenzen en beïnvloeding van de omgeving. Dit brengt onzekerheid met zich mee over de eigen opvattingen en gemaakte keuzes. Jongeren moeten leren om te gaan met deze onzekerheden door flexibel en kritisch te zijn en te leren om terug te vallen op een eigen morele basis en gevoel van eigenwaarde

## **2.3. Invallers**

Wanneer de groepsleerkracht afwezig is, zal de leerkracht zo mogelijk vervangen worden door een andere bevoegde (inval) leerkracht. De inzet van de invallers wordt bestuurlijk geregeld. Bij de vervanging wordt zoveel mogelijk gebruik gemaakt van dezelfde personen. Dit is echter niet altijd mogelijk. Mocht er geen invaller beschikbaar zijn dan zoekt de school naar andere opvangmogelijkheden op school. In uiterste noodzaak en bij hoge uitzondering bestaat de mogelijkheid, dat een groep naar huis wordt gestuurd als geen vervanging beschikbaar is en intern op school geen andere oplossing wordt gevonden. Dit gebeurt echter nooit de eerste dag van afwezigheid van de leerkracht. Ouders worden hiervan vooraf schriftelijk op de hoogte gesteld door de school.

## **2.4. Contacten met het voortgezet onderwijs (VO)**

### **2.4.1. Algemeen**

Welke vorm van voortgezet onderwijs is na de (speciaal) basisschool voor uw kind het meest geschikt? Alle scholen volgen dezelfde zorgvuldige procedure om tot een afgewogen oordeel te komen over de beste vervolgstap voor uw kind. Hierbij wordt de Plaatsingswijzer gebruikt.



Uitgangspunt is dat u met de schooldirectie bepaalt welke school het beste is voor uw kind. Daarbij is niet alleen de eindtoets, maar vooral het schoolverloop van belang. De CITO eindtoets is met ingang van april 2015 vervangen door een centrale eindtoets voor het Basisonderwijs. Ook andere vormen van eindtoets zijn mogelijk bijvoorbeeld: Route 8. In die zin zal deze toets niet meer bepalen waar uw kind het onderwijs vervolgt. In maart –april bepaalt u met de leerkracht van groep 8 naar welke school uw kind gaat en dan aan de hand van het CITO leerlingvolgsysteem over meerdere jaren. De ouder meldt zijn eigen kind aan bij het VO.

#### **2.4.2. Overleg met het voortgezet onderwijs**

Stichting Baasis heeft een intensieve onderwijskundige samenwerking met bijna alle scholen voor het voortgezet onderwijs in de stad Groningen en in de regio. Maar ook is er veelvuldig contact met de werkgroep PO-VO Assen.

Doel van deze contacten is het creëren van een ononderbroken ontwikkeling en er vindt afstemming plaats. De resultaten van alle onze ex-basisschoolleerlingen worden drie jaar lang gevolgd. Hiervoor is het gezamenlijke instrument Intergrip beschikbaar.

## **HOOFDSTUK : III                    AFSPRAKEN EN BELEID OP STICHTINGNIVEAU**

### **3.1. Sociaal Veiligheidsplan stichting Baasis**

Stichting Baasis beschikt over een Sociaal Veiligheidsplan waarin centraal de meeste veiligheidsaspecten m.b.t. de organisatie op de scholen zijn geregeld. Iedere school heeft de schoolspecifieke afspraken als een bijlage bij dit plan gevoegd. Om dubbeling van informatie te voorkomen wordt in het voorliggende hoofdstuk geregeld verwezen naar het Sociaal Veiligheidsplan van de school/scholen.

### **3.2. Aanmelding en toelating**

Voor aanmelding en toelating i.v.m. passend onderwijs: zie hoofdstuk IV van deze schoolgids.

#### **3.2.1. Aanmelding**

Ouders die hun kind willen aanmelden bij een van de scholen van Stichting Baasis kunnen contact opnemen met de directeur van de desbetreffende unit. Om aan de school te wennen mogen kinderen van 3 jaar en 10 maanden in overleg met de school vier dagdelen komen kennismaken. Deze worden over het algemeen gepland over een periode van drie weken voordat het kind vier jaar wordt. Met ingang van 1 augustus 2014 is de wet passend onderwijs ingevoerd. Als gevolg van deze wetswijziging is de procedure voor het aanmelden en het daadwerkelijke inschrijven als volgt geregeld:

De directie bepaalt na een intakegesprek of een aanmeldingsformulier direct wordt meegegeven of dat een vervolgspraak noodzakelijk is. In dit gesprek zal de eventuele ondersteuningsbehoefte van de leerling en de mogelijkheden van de school verder verkend worden.

Door verhuizing en/of verandering van school kunnen er ook tussentijds kinderen op de school ingeschreven worden. Hiervoor geldt dezelfde procedure als boven omschreven. De toeleverende school levert een onderwijskundig rapport aan. Met die gegevens kan de school er voor zorgen, dat de overgang zo soepel mogelijk verloopt.

Na aanmelding kan eventueel de daadwerkelijke inschrijving plaatsvinden.

#### **3.2.2. Toelating**

Om als leerling tot een basisschool te worden toegelaten moet een kind de leeftijd van 4 jaar hebben bereikt. Een kind is leerplichtig vanaf de eerste schooldag van de maand volgend op die waarin het



kind 5 jaar is geworden. 5-jarigen kunnen in bijzondere omstandigheden per week nog vijf uur thuis blijven.

Kinderen die van een andere school komen worden toegelaten nadat de school kennis heeft kunnen nemen van het onderwijskundig rapport van de vorige school.

Zie ook: <http://www.stichtingbaasis.nl/aanmelding.html>.

### 3.3. Leerplicht

Kinderen mogen vanaf hun vierde levensjaar naar de basisschool. Zij zijn vanaf hun vijfde verjaardag leerplichtig en moeten op de vastgestelde tijden naar school. Voor verlof buiten de reguliere vakanties om, moet door de directie van de unit formeel toestemming worden verleend.

Ouders kunnen met vragen over leerplichtzaken ook zelf contact zoeken met de leerplichtambtenaren **(zie voor de contactgegevens de lijst met contactadressen)**.

(zie voor de verlofregels het Sociaal Veiligheidsplan stichting Baasis)

### 3.4. Klachtenregeling

**(zie voor het protocol het Sociaal Veiligheidsplan stichting Baasis)**

Ouders zijn altijd welkom om misverstanden, problemen en klachten bij de school aan te geven, toe te lichten en te bespreken. Iedere school heeft in de schoolgids omschreven op welke wijze hiermee wordt omgegaan. In het geval de directie van de school de klacht niet naar tevredenheid van ouders op kan oplossen kan men zich wenden tot het bestuur van Stichting Baasis. De stichting is aangesloten bij de landelijke klachtencommissie voor het openbaar primair onderwijs (zie voor nawegevens het hoofdstuk Contactadressen)

- De scholen van onze stichting zijn aangesloten bij:
- Landelijke Klachtencommissie Onderwijs
- Landelijke Bezwarencommissie Functiewaardering
- Commissie van Beroep
- Landelijke geschillencommissie decentraal georganiseerd overleg(dgo)
- Landelijke Commissie voor Geschillen Wet Medezeggenschap Scholen(LCG WMS)

In verband met de mogelijkheid, die wordt geboden een geschil in te dienen, respectievelijk aan de commissie voor te leggen zijn de adressen van bovenstaande instanties in de lijst met contactadressen opgenomen.

### 3.5. Schorsing en verwijdering

**(zie voor het protocol het Sociaal Veiligheidsplan stichting Baasis)**

De regels voor schorsing en verwijdering zijn vastgelegd in de Wet op het Primair Onderwijs (WPO).

Voor onze scholen geldt, dat de directie in samenspraak met het bestuur kan overgaan tot het schorsen van een leerling voor een beperkte periode. Ook over het verwijderen van een leerling beslist het bestuur nadat de betrokken partijen allen zijn gehoord.

Ouders kunnen met vragen over leerplichtzaken ook zelf contact zoeken met de leerplichtambtenaren **(zie voor de contactgegevens de lijst met contactadressen)**.

### 3.6. Sponsorbeleid Stichting Baasis

Door middel van sponsoring kan een school extra middelen verkrijgen om activiteiten op school te organiseren of materialen aan te schaffen. Bij het aangaan van sponsorcontracten houden wij ons aan het landelijk [convenant sponsoring](#) in het onderwijs.

Belangrijke uitgangspunten zijn:

- Het moet passen bij de taak en doelstelling van de school en geen schade berokkenen aan kinderen.
- De onafhankelijkheid van het onderwijs mag niet in gevaar komen.
- De inhoud van het onderwijs mag niet beïnvloed worden en het mag niet in strijd zijn met de kwaliteitseisen die de school aan het onderwijs stelt.
- De MR moet gekend worden in de besluitvorming bij het afsluiten van een sponsorcontract.
- Schenkingen vallen niet onder het begrip sponsoring.

### 3.7. Tussen- en Buitenschoolse opvang

Schoolbesturen hebben de verplichting om, wanneer ouders daarom vragen de mogelijkheid te bieden voor tussen- en/of buitenschoolse opvang. Scholen kunnen dit uitbesteden aan professionele kinderopvangorganisatie. De buitenschoolse opvang moet plaatsvinden in een erkende instelling. Dat kan een geregistreerd kindercentrum zijn (eventueel binnen de school) of bij gastouders. Adressen van geregistreerde kinderopvang vindt u in het Landelijk Register Kinderopvang en Peuterspeelzalen (LRKP).

Ouders zijn zelf verantwoordelijk voor de inschrijving van hun kind bij de buitenschoolse opvang. Ook betalen zij zelf de kosten voor de opvang. In het geval ouders aan de voorwaarden voldoen kan men een deel van de kosten vergoed krijgen via de kinderopvangtoeslag.

Schoolspecifieke informatie over de organisatie van de tussen- en buitenschoolse opvang vindt u in deel II van de schoolgids.

### 3.8. Ouderbijdragen

De bekostiging van feesten (Sinterklaas, Kerst, Pasen) en activiteiten als excursies en projecten kunnen niet altijd vanuit het gewone schoolbudget worden betaald. Daarom wordt van de ouders een bijdrage gevraagd die nadrukkelijk **vrijwillig** is. Dit geldt ook voor de schoolreis-bijdragen, dit is ook een **vrijwillige** bijdrage.

### 3.9. Privacy

<http://www.kennisnet.nl/themas/privacy-en-internet/vraag-en-antwoord/wat-moeten-scholen-regelen-voor-gebruik-van-fotos-van-leerlingen/>

Op alle scholen van stichting Baasis wordt gehandeld op basis van de wet- en regelgeving t.a.v. de privacy. Aan ouders wordt bij de inschrijving om toestemming gevraagd voor het plaatsen van foto's in de nieuwsbrief of op internet (facebook, twitter etc.). Zie hiervoor ook de website van de school.

### 3.10. Medicijn verstrekking / medische handelingen (zie voor het protocol het Sociaal Veiligheidsplan stichting Baasis)

De scholen van Stichting Baasis werken volgens het "protocol medicijnverstrekking en medisch handelen op de school" van de GGD. Dit protocol is op de school aanwezig.

### 3.11. Dieren in school

Het is i.v.m. de hygiëne en aandoeningen als cara niet toegestaan dieren in de school te laten.

### 3.12. Roken in en rond het schoolgebouw

In alle schoolgebouwen en de schoolpleinen van Stichting Baasis geldt een rookverbod. Iedereen die op deze plekken rookt kan hierop door de directie of het personeel worden aangesproken.

### **3.13. Onder schooltijd het schoolterrein verlaten**

Leerlingen mogen onder schooltijd niet alleen het schoolterrein verlaten. Als een leerling om welke reden dan ook het schoolterrein moet verlaten, mag dit alleen onder begeleiding van een volwassene. Ook wanneer ouders aangeven dat het kind onder schooltijd alleen naar huis mag lopen, is het niet toegestaan dat het kind zonder volwassene het schoolterrein verlaat.

### **3.14. Informatievoorziening**

Op alle scholen worden ouders d.m.v. de nieuwsbrief die een keer in de maand verschijnt geïnformeerd. Alle mailadressen van de ouders zijn bekend bij de schoolleiding zodat de nieuwsbrief digitaal kan worden verzonden. Zonodig wordt er ook via de mail gecommuniceerd.

Aan het begin van het schooljaar worden op alle scholen informatieavonden gehouden. Er worden op verschillende momenten in het jaar zijn de zgn. tien minuten gesprekken gevoerd. Iedere school heeft hiervoor schoolspecifieke afspraken gemaakt.

**Zie hiervoor de schoolspecifieke schoolgids.**

### **3.15. Meldpunt datalekken**

Per 1 januari 2016 is de nieuwe wetgeving bescherming persoonsgegevens van kracht gegaan met: meldplicht datalekken. Deze meldplicht houdt in dat (school) organisaties direct melding moeten doen bij de Autoriteit Persoonsgegevens zodra zij een ernstig datalek hebben.

Bij een datalek gaat het om toegang of vernietiging, wijziging of vrijkomen van persoonsgegevens bij de (school) organisatie zonder dat dit de bedoeling is van deze organisatie. Bij een datalek zijn de persoonsgegevens blootgesteld aan verlies of onrechtmatige verwerking, dus aan datgene waartegen de beveiligingsmaatregelen bescherming moet bieden.

Bij Stichting Baasis hebben we hiervoor een procedure/proces meldpunt datalekken opgesteld.

Zie hiervoor de website [www.stichtingbaasis.nl/meldpuntdatalekken.html](http://www.stichtingbaasis.nl/meldpuntdatalekken.html).

## **HOOFDSTUK: IV PASSEND ONDERWIJS**

Op 1 augustus 2014 is de wet Passend Onderwijs van kracht geworden. Kernpunten uit deze nieuwe wet zijn dat:

- Reguliere en speciale scholen op het gebied van ondersteuning aan leerlingen samenwerken;
- Scholen zorgplicht hebben (de school waar de leerling schriftelijk is aangemeld dient te zorgen voor een passende plek indien er sprake is van zeer specifieke onderwijsbehoeften van een kind);
- Scholen en gemeenten / jeugdhulpverlening werken samen aan de integrale ondersteuning aan leerlingen vanuit onderwijs en zorg;
- Er minder regelgeving vanuit Den Haag komt, maar dat er meer in de eigen regio kan worden geregeld;

### **4.1. Samenwerkingsverband en subregio**

De school van uw kind maakt deel uit van het schoolbestuur Stichting Baasis. De scholen van Stichting Baasis vallen onder twee samenwerkingsverbanden (swv) passend onderwijs:

- swv PO 22-01 : Noord Drenthe, alle scholen van stichting Baasis in de gemeente Tynaarlo;
- swv PO 20-01 : Provincie Groningen, alle scholen van de stichting Baasis in de gemeente Haren;

Dit samenwerkingsverband is opgedeeld in vier sub-regio's. Onze scholen vallen met de scholen in de stad Groningen samen in één regio.

Elk samenwerkingsverband heeft een eigen organisatiestructuur. De schoolbesturen in de samenwerkingsverbanden werken nauw samen met de andere schoolbesturen uit de regio om optimale ondersteuning aan ieder kind te kunnen bieden en expertise met elkaar te delen.

## **4.2. Onderwijs, passend bij iedere leerling**

Alle scholen binnen beide samenwerkingsverbanden hebben met elkaar vastgesteld welke ondersteuning er tenminste op alle scholen geleverd wordt: de zogenaamde basisondersteuning. Daarnaast hebben alle scholen vastgesteld welke extra ondersteuning zij kunnen bieden aan leerlingen. De basis- en schoolspecifieke ondersteuning hebben scholen beschreven in hun schoolondersteuningsprofiel (sop). U kunt dit profiel opvragen bij uw huidige school of de school van uw keuze.

Is de school handelingsverlegen, met andere woorden kan de school niet voldoen aan de ondersteuningsbehoefte van uw kind, dan wordt er allereerst binnen het bestuur of in de regio gezocht naar een externe deskundige die samen met de school andere mogelijkheden voor ondersteuning in kaart brengt.

Binnen Stichting Baasis is een expertiseteam (het zg. Baasis zorgteam (BZT) samengesteld om de scholen te ondersteunen en te adviseren bij hun hulpvragen. Tevens draagt dit team zorg voor de beoordeling van aanvragen en toedeling van middelen om beter tegemoet te kunnen komen aan de specifieke onderwijsbehoeften van een leerling.

Nader onderzoek kan ook één van de adviezen zijn. In dit traject wordt er te allen tijde nauw samengewerkt met de ouders. Mochten extra interventies onvoldoende resultaat opleveren, waardoor de leerling op die school niet langer begeleid kan worden, dan dient de school een andere, beter passende plek te zoeken in het regulier of speciaal (basis)onderwijs.

## **4.3. Speciaal (basis)onderwijs**

Voor een plaatsing in het speciaal (basis)onderwijs moet de school, samen met u als ouders, een toelaatbaarheidverklaring aanvragen bij de Commissie van Advies/Toelaatbaarheid van het samenwerkingsverband. Meer informatie over het aanvragen van een toelaatbaarheidverklaring vindt u op de website van het samenwerkingsverband of via de school.

## **4.4. Meer informatie voor ouders**

Voor u als ouders geldt dat de scholen de belangrijkste informatiebron zijn als het gaat om Passend Onderwijs en extra ondersteuning aan uw kind. De school heeft dagelijks contact met de leerling en vervult daarmee in de ogen van het samenwerkingsverband een belangrijke rol in de adequate informatievoorziening aan ouders.

Op [www.passendonderwijs.nl](http://www.passendonderwijs.nl) (website van ministerie OCW) en op [www.passendonderwijsenouders.nl](http://www.passendonderwijsenouders.nl) kunnen ouders meer informatie vinden over de samenwerkingsverbanden en over Passend Onderwijs.

Tot slot heeft iedere school een eigen coördinator Passend Onderwijs (CPO, voorheen ib-er). Deze onderwijsmedewerker is in staat verdere vragen van u te beantwoorden over Passend Onderwijs op de school.

## 4.5. Website en contactgegevens samenwerkingsverband

Ouders kunnen ook terecht bij de volgende contactadressen

### Voor de scholen in de gemeente Haren is dat swv 20-01 : Groningen

#### Gegevens Samenwerkingsverband Passend Onderwijs PO 20.01

Postadres: Postbus 138, 9640 AC Veendam  
Management: Roel Weener en Marjet Westerhoff  
Telefoon: 06-12060863 en 06-27557709  
E-mail: [roel@wkonderwijsadvies.nl](mailto:roel@wkonderwijsadvies.nl) en [marjet.westerhoff@gmail.com](mailto:marjet.westerhoff@gmail.com)  
Website: [www.passendonderwijsgroningen.nl/SWV-PO20-01](http://www.passendonderwijsgroningen.nl/SWV-PO20-01)

Op deze website vinden ouders een apart tabblad met meer informatie over de ontwikkelingen, plannen en activiteiten van het samenwerkingsverband.

#### Contactgegevens van de Commissie van Advies en het Centraal Informatiepunt Passend Onderwijs:

telefoon: 050 - 520 91 20 (voor CvA én CI)  
mail CvA: [info@cvagroningen.nl](mailto:info@cvagroningen.nl)  
mail CI: [info@cigroningen.nl](mailto:info@cigroningen.nl)  
Postadres: Postbus 8061, 9702 KB te Groningen

### Voor de scholen in de gemeente Tynaarlo is dat swv 22-02 : Assen

#### Gegevens Samenwerkingsverband Passend Onderwijs PO 22.01

Postadres: Postbus 109; 9100 AC Beilen  
Coördinator: Renate Schenk  
Telefoon: 0592-820500 / 06-26634694  
E-mail: [info@passendonderwijs-po-22-01.nl](mailto:info@passendonderwijs-po-22-01.nl)  
Website: [www.passendonderwijs-po-22-01.nl](http://www.passendonderwijs-po-22-01.nl)

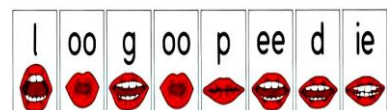
Op deze website vinden ouders een apart tabblad met meer informatie over de ontwikkelingen, plannen en activiteiten van het samenwerkingsverband.

## 4.6. Logopedie

In het verleden werden alle kinderen in de kleuterleeftijd op de basisschool onderzocht door de schoollogopedist. In een kort onderzoek werd bekeken of er problemen waren met de stem, de spraak of de taalontwikkeling. Vroegtijdig onderzoeken van de communicatie is belangrijk, want als deze ontwikkeling niet goed verloopt kan dit ernstige gevolgen hebben voor de verdere ontwikkeling, schoolloopbaan en carrière.

Sinds 1 augustus 2014 vindt er geen school-logopedisch onderzoek op school meer plaats. Ouders en leerkrachten moeten nu zelf logopedische problemen signaleren. Om hen te ondersteunen hebben de logopedisten uit de omgeving van Stichting Baasis samen met de ervaren schoollogopedist een screeningslijst gemaakt. Dit is een observatielijst waarmee kan worden nagegaan of een kind logopedische problemen heeft of 'opvalt' in vergelijking met leeftijdgenoten. De screeningslijst wordt zowel door ouders als de leerkracht ingevuld in de periode nadat een kind voor het eerst naar de basisschool is gegaan. Wanneer uit de lijst blijkt dat er een logopedisch probleem is, is het zinvol om contact op te nemen met een logopedist voor advies en/of onderzoek. Hieraan zijn geen kosten verbonden.

Voor meer informatie, o.a. contactgegevens en de screeningslijst kunt u contact opnemen met de coördinator Passend Onderwijs (CPO, voorheen ib-er)



**BIJLAGEN**





## **BIJLAGE I**

### **Protocol behandeling door externe instanties: op de school en buiten de school**

#### **Inleiding**

Onze basisscholen worden in toenemende mate geconfronteerd met ouders die op eigen initiatief en soms voor eigen rekening externe hulp inschakelen om extra zorg voor hun kinderen te krijgen. Tevens worden basisscholen geregeld gevraagd om medewerking te verlenen aan een behandeling van een leerling waarvan de behandeling wordt betaald door een instantie (bijvoorbeeld zorgverzekering, PGB).

#### **Doelstelling protocol**

Voor een goede gang van zaken en verduidelijking van het beleid van de school is ten aanzien van onderstaande voorkomende verzoeken dit protocol vastgesteld.

#### **Hoe gaan we om met het verzoek:**

1. tot het verstrekken van gegevens over een kind aan een door de ouders ingeschakeld externe instantie;
2. om mee te werken aan een onderzoek en/ of behandeling van een kind onder schooltijd door een door de ouders ingeschakeld externe onderzoeker/hulpverlener;
3. om mee te werken aan de uitvoering van een door een externe instantie uitgebracht advies over de behandeling van een kind door de leerkracht/ coördinator Passend Onderwijs (CPO, voorheen ib-er).
4. behandeling buiten de school door bij een beroepsgroep geregistreerde externe instantie/deskundige.

#### **Uitgangspunten van beleid**

Bij het opstellen van het protocol zijn we uitgegaan van de volgende uitgangspunten:

- De verantwoordelijkheid van de opvoeding ligt in eerste instantie bij de ouders. Zij vormen de basis voor de opvoeding van en het onderwijs aan hun kind. De ouders dragen, door hun kind in te schrijven op een school, de uitvoering van het onderwijs over aan de school. Dit gebeurt in het vertrouwen dat de school er alles aan zal doen om goed onderwijs aan het kind te geven.
- Zorg voor kinderen is een gezamenlijke verantwoordelijkheid van school en ouders.
- Vanuit de wet en regelgeving is het volgende van belang:
  - In artikel 42 van de Wet op het Primair Onderwijs (WPO) wordt vermeld dat kinderen, zo gauw zij op een school staan ingeschreven, moeten deelnemen aan de voor hen bedoelde schoolse activiteiten, gegeven door eigen personeel en reguliere \*) hulpverleners.
  - In artikel 40 WPO, lid 1, staat omschreven dat onderwijs kosteloos moet zijn bij een eenmaal ingeschreven leerling.

\*) Onder reguliere hulpverleners verstaan we een schooladviesdienst bijvoorbeeld Cedin/Timpaan, ambulante begeleiders of geregistreerde externen maar dan altijd in overleg met de school en ouders.

#### **Concreet beleid in geval van de onderstaande verzoeken.**

Beleid bij het verzoek:

- ad 1:** Tot het verstrekken van gegevens over een kind aan een door de ouders ingeschakeld externe hulpverlener;

Uitgangspunt van beleid is dat de school, binnen de regelgeving, meewerkt aan het verstrekken van deze (onderzoeks)gegevens. Deze medewerking moet aan wettelijke verplichtingen voldoen, te weten de wet op:

- de bescherming persoonsgegevens (WBP) en de procedurele zorgvuldigheid t.a.v. het omgaan met
- leerlinggegevens. Voordat deze gegevens verstrekt worden dienen beide ouders een verklaring van
- toestemming (bijlage 2) tot het verstrekken van de gegevens die belangrijk zijn voor het onderzoek, te tekenen.

**ad 2:** Om mee te werken aan een onderzoek en/of behandeling van een kind onder schooltijd door een door de ouders ingeschakeld geregistreerde externe onderzoeker/hulpverlener;

- De school neemt dit verzoek alleen in overweging als:
- de kosten voor het onderzoek/de behandeling worden vergoed door een officiële instantie (zorgverzekeraar bij dyslexie, PGB enz.) of door de ouder zelf;
- alle beschikbare informatie, die van belang is voor het welslagen van de behandeling, door de geregistreerde externe ter beschikking komt van de school. Daarbij hoort ook een uitleg over de werkwijze en het doel (smart) van de behandeling.
- Als het verzoek aan bovenstaande voorwaarde voldoet, wordt door de intern begeleider en de directie getoetst op de volgende punten:
  - of de behandeling past bij de visie/zienswijze van de school
  - of de behandeling past binnen de organisatie van de school
  - of er goede afspraken zijn gemaakt over de frequentie, tijdsduur van de geregistreerde externe behandeling en de wijze waarop de school hierover geïnformeerd wordt.
  - of dit allemaal in overleg met betreffende ouders, externen en school ook schriftelijk wordt vastgesteld.

Het overleg vindt altijd tijdens kantooruren op school plaats. De verslaggeving van dit overleg is de verantwoordelijkheid van de geregistreerde externe instantie.

Als de coördinator Passend Onderwijs (CPO, voorheen ib-er) en de directie positief oordelen over de voorwaarden zal de school, binnen de regelgeving, meewerken aan een onderzoek/behandeling door een extern bureau. Door de ouders en de uitvoerder van de hulpverlening dient een verklaring te worden afgegeven waarin vermeld staat dat de school niet aansprakelijk is voor de inhoud van dit onderzoek/behandeling (bijlage 4). De school c.q. het bevoegd gezag kan zodoende niet aansprakelijk worden gesteld voor de kwaliteit of gevolgen van de, door de externe hulpverlener, geleverde diensten en producten. De directeur stelt het bevoegd gezag en de leerplichtambtenaar daarvan schriftelijk op de hoogte.

**ad 3:** Om mee te werken aan de uitvoering van een door een extern onderzoeker uitgebracht advies over de behandeling van een kind door de eigen leerkracht/CPO/RT-er.

Dit verzoek wordt in overweging genomen als er door de externe instantie

- een voorstel tot een samenwerkingsovereenkomst met de school is ingediend met betrekking tot de beginsituatie, werkwijze, frequentie, tijdsduur en terugkoppeling naar de school.
- deze is voorzien van de juiste handtekeningen.
- een handelingsplan is ingediend.

Vervolgens zal het verzoek door de coördinator Passend Onderwijs (CPO) en directie worden getoetst op de volgende punten:

- of het handelingsplan past bij de visie/zienswijze van de school
- of het handelingsplan is uit te voeren binnen de organisatie van de school



- of er noodzakelijke deskundigheid en tijd is en de middelen binnen de organisatie van de school aanwezig zijn.

Het overleg vindt altijd tijdens kantooruren op school plaats. De verslaggeving van dit overleg is de verantwoordelijkheid van het externe bureau.

Als de CPO en de directie positief oordelen over de voorwaarden zal de school, binnen de regelgeving, medewerking verlenen.

ad 4 : Behandeling buiten de school door bij een beroepsgroep geregistreerde externe instanties/deskundige.

In dit geval valt de behandeling niet onder de verantwoordelijkheid van de school, maar zijn de ouders/verzorgers verantwoordelijk. De behandeling moet buiten de reguliere schooltijd plaats vinden, dit in verband met de leerplichtwet. De ouders zijn verantwoordelijk voor een goede communicatie tussen de school en de eerder genoemde externe instantie / deskundige.

Handelwijze bij afwijzing van een verzoek

Indien de school een verzoek tot medewerking afwijst, zoals hierboven beschreven in de punten 1 t/m 3, deelt de school dat schriftelijk (met de argumenten daarvoor) mee aan de ouders. De directeur van de school stuurt een afschrift van de brief aan het bestuur. De school is verantwoordelijk voor het opstellen en bijhouden van een leerlingendossier. Daarin zijn alle relevante stukken en verslagen alsmede de voor de afwijzing belangrijke documenten opgenomen.

### **Kwaliteitsbewaking**

Zoals elk protocol moet ook deze geëvalueerd worden om de kwaliteit te bewaken. Agendering aan het einde van het volgende schooljaar is van belang om de bevindingen tot dan toe te bespreken. Hiaten of onduidelijkheden kunnen dan worden aangepast. Protocollen moeten regelmatig onder de aandacht worden gebracht, dit om afspraken en/of handelingen niet te vergeten.

### **Sociaal-Veiligheidsplan**

#### ***Meldcode Kindermishandeling***

Alle scholen maken gebruik van de verplichte meld code kindermishandeling. De scholen volgen bij verdenking van geestelijke of lichamelijke mishandeling de vijf verplichte stappen (en het stappenplan) van de meld code huiselijk geweld en kindermishandeling:

1. in kaart brengen van signalen;
2. overleggen met een collega en eventueel raadplegen Advies- en Meldpunt Kindermishandeling of Steunpunt Huiselijk geweld;
3. gesprek met de ouder-verzorgende;
4. wegen van het geweld of de kindermishandeling;
5. beslissen: hulp organiseren of melden.

### **Verzekeringen**

Stichting Baasis heeft voor al haar werknemers een bedrijfsaansprakelijkheidsverzekering afgesloten bij AON- schadeverzekeringen NL via "Ridderbos verzekeringen" te Haren.

Verzekerd is de aansprakelijkheid voor door derden geleden schade, inclusief op geld waardeerbare gevolgschade en smartengeld. In de polis worden de volgende groepen en personen als verzekerden genoemd

- Bestuur en haar bestuursleden
- Directie en personeel;
- Vrijwilligers en ouderparticipanten;
- Andere instellingen en stichtingen (zoals ouderraad, activiteitencommissie en medezeggenschapsraad) en haar bestuursleden;
- Stagiaires (inkomend en uitgaand); etc. zoals nader in de polisvoorwaarde omschreven.

### **Klachten**

Als ouders bezwaren of klachten hebben, moeten zij niet aarzelen deze door te geven. De school zal de klacht of het bezwaar serieus nemen. Voor een uitgebreide procedure verwijzen we naar onze website.

U kunt ook contact zoeken met een *vertrouwensarts*. Deze deskundige op het gebied van seksuele intimidatie en/of ongewenst seksueel gedrag, is verbonden aan het Advies- en Meldpunt Kindermishandeling.

<http://www.huiselijkgeweld.nl/>

Verder kunt u terecht bij de *onderwijsinspectie*, *vertrouwensinspecteurs*.

<http://www.onderwijsinspectie.nl/onderwijssectoren/vertrouwensinspecteurs/veiligheid-van-kinderen-en-jongeren-op-scholen>

#### *Landelijke Klachten Commissie (LKC)*

Als u het niet eens bent met de manier waarop uw klacht is behandeld, kunt u (rechtstreeks) in beroep gaan bij de landelijke klachtencommissie. Tegen de uitspraak van de LKC kunt u bij een rechtbank in beroep gaan.

<http://www.onderwijsgeschillen.nl/>

#### *Belangenverenigingen voor ouders.*

Voor de ouders zijn diverse belangenverenigingen opgericht. Voor informatie over deze verenigingen verwijzen we u naar de website: [Vereniging Openbaar Onderwijs](#)

## BIJLAGE 1.1

### Toelichting leerlingenzorg door geregistreerde externen onder schooltijd

Geachte ouder(s), verzorger(s),

Aangezien we in toenemende mate geconfronteerd worden met het feit dat ouder(s)/verzorger(s) op eigen initiatief en voor eigen rekening externe hulp inschakelen om extra zorg voor hun kinderen te organiseren, is er per juni 2010 beleid vastgesteld getiteld: 'Leerlingenzorg door een geregistreerde externen onder schooltijd' (het complete beleidsstuk ligt ter inzage op school). De school werkt alleen met externe instanties die wettelijk zijn geregistreerd.

Uitgangspunt is dat de hulp aansluit bij de zienswijze van de school. Bepalend is verder of de te verlenen hulp haalbaar is wat betreft de noodzakelijke deskundigheid en de beschikbare tijd en middelen binnen de organisatie van de school (indien er sprake is van een medische indicatie of indien er kan worden aangetoond dat de te verlenen hulp een onmisbare schakel in het hulpverleningsproces is wordt hierop een uitzondering gemaakt. Deze uitzondering bevat onder andere afspraken over frequentie, tijdsduur en wijze van terugkoppeling. Dit is nadrukkelijk ter beoordeling aan de directeur van de school.)

Indien de hulp aansluit bij de uitgangspunten van de school dient door de geregistreerde extern hulpverlener een samenwerkingsovereenkomst te worden opgesteld (bijlage 3).

De ouders ondertekenen een verklaring dat de school en bevoegd gezag niet aansprakelijk gesteld kunnen worden voor de kwaliteit of gevolgen van de door de geregistreerde externe hulpverlener geleverde diensten en producten (bijlage 4).

Als dit allemaal goed is geregeld, kan de school alsnog toestemming geven. De directeur stelt het bevoegd gezag en de leerplichtambtenaar van de gemeenten Haren/Tynaarlo daarvan schriftelijk in kennis.

Met vriendelijke groet,

(naam) .....  
Directeur

Datum:

## BIJLAGE 1.2

### Aanvraag m.b.t. het verstrekken van leerling-gegevens

Uitgangspunt van beleid is dat de school, binnen de regelgeving van de wet op de bescherming persoonsgegevens (WBP) en de procedurele zorgvuldigheid t.a.v. het omgaan met leerling-gegevens, meewerkt aan het verstrekken van deze gegevens.

De ouders/verzorgers van:

naam : .....

geboortedatum : .....

geven hierbij toestemming aan (naam school) ..... om  
het dossier te overhandigen aan zijn/haar:

toekomstige school

geregistreerde extern deskundige(n) .....

Voor akkoord,

Datum: .....

Handtekening beide ouders :

.....

.....



### BIJLAGE 1.3

#### Samenwerkingsovereenkomst geregistreerde externe deskundige en school

**Extern deskundige ( geregistreerd):**

Naam : .....

Adres : .....

Telefoon : .....

E-mail : .....

**School:**

Naam : .....

Adres : .....

Directeur : .....

- Datum gezamenlijk vooroverleg: .....
- Werkwijze: zie bijgevoegd handelingsplan
- Datum gezamenlijke evaluatie: .....

Voor akkoord,

Datum: .....

---

Handtekening extern deskundige:

Handtekening directeur school:

## BIJLAGE 1.4

### Onderzoek/behandeling door geregistreerde externe instanties

School en bevoegd gezag zijn niet aansprakelijk

De school en bevoegd gezag kunnen niet aansprakelijk gesteld worden voor de kwaliteit of gevolgen van de door de geregistreerde externe deskundige(n) geleverde diensten en/of producten.

Datum:

Geachte directie,

Hierbij geeft/geven de ouder(s) van:

naam kind : .....

geboortedatum : .....

aan dat hulp onder schooltijd, buiten de school, een onmisbare schakel in het hulpverleningsproces is.

Dit wordt aangetoond door:

een psychologisch onderzoek

medische indicatie

verklaring Interne Begeleider

\_\_\_\_\_

(invullen wat van toepassing is)

De hulp zal op de volgende momenten plaatsvinden:

Tijdstip: \_\_\_\_\_

Periode: \_\_\_\_\_

Met deze verklaring vrijwaart basisschool ..... zich van aansprakelijkstelling door de ouders/verzorgers voor de kwaliteit of gevolgen van de door de geregistreerde externe deskundige boden hulp.

Naam geregistreerde externe dienstverlener of bureaunaam

.....

Handtekening beide ouders / verzorger(s):

Handtekening deskundige::

.....

.....

.....

Datum:

---

## BIJLAGE II

### Vakantierooster Stichting Baasis

#### SCHOOLJAAR 2017 / 2018

<b>Vakantiedata *</b>	<b>van</b>	<b>tot en met</b>
1 <sup>e</sup> reguliere schooldag	ma 04 september 2017	
Herfstvakantie	ma 23 oktober 2017	vrij 27 oktober 2017
Kerstvakantie	ma 25 december 2017	vrij 05 januari 2018
Voorjaarsvakantie	ma 26 februari 2018	vrij 02 maart 2018
Goede Vrijdag en 2 <sup>e</sup> Paasdag	vrij 30 maart 2018	ma 02 april 2018
Koningsdag	vrij 27 april 2018	
Meivakantie	ma 30 april 2018	vrij 04 mei 2018
Hemelvaart (weekend)	do 10 mei 2018	vrij 11 mei 2018
2 <sup>e</sup> Pinksterdag	ma 21 mei 2018	
Zomervakantie	ma 23 juli 2018	vrij 31 augustus 2018

\* Bevrijdingsdag (05 mei) valt in 2018 op een zaterdag en is daarom niet ingeroosterd.